

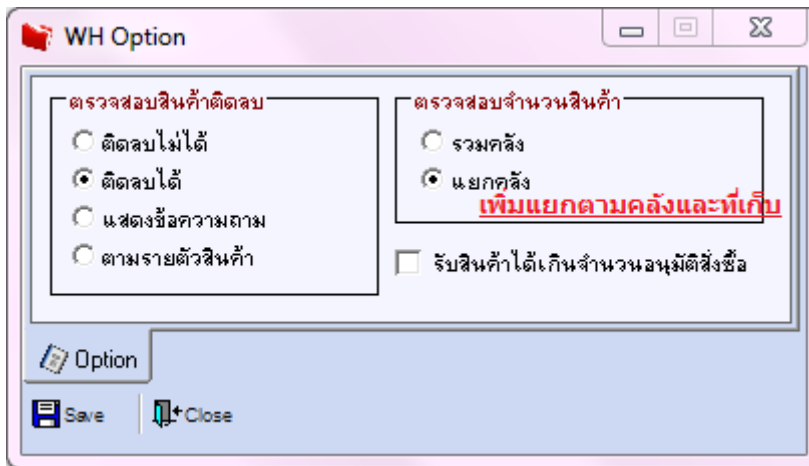
ระบบ Warehouse Management

ลักษณะการทำงาน

1. กำหนดการใช้งานที่ WH Option

- เพื่อให้ตรวจสอบจำนวนสินค้า เพื่อเช็คสต็อกติดลบ "แยกคลังและที่เก็บสินค้า"
- หลังจากกำหนดแล้ว มีผลกับการใช้งานทุกหน้าต่างของระบบ WH ที่บันทึกไว้, จ่ายสินค้าในสต็อก

2. การเช็คสินค้าติดลบ ใช้สต็อกคงเหลือ ณ วันที่เอกสารของหน้าต่างที่กำลังบันทึก



1. แก้ไขหน้าจอ WH Option

- เพิ่ม Option ตรวจสอบจำนวนสินค้า “แยกตามคลังและที่เก็บ” โดยจัดวางไว้ต่อจาก “แยกคลัง”
- การกำหนด Option ตรวจสอบจำนวนสินค้าแยกตามคลังและที่เก็บ จะมีผลต่อหน้าจอที่มีการจ่ายสินค้าออกและรับสินค้าเข้าทุกหน้าจอในระบบ WH
- การกำหนด Option ตรวจสอบจำนวนสินค้าแยกตามคลังและที่เก็บ จะมีผลเหมือนกันทุกสาขา

2. เมื่อบันทึกเอกสาร, ลบเอกสาร, แก้ไขเอกสาร สามารถตรวจสอบได้ว่าในที่เก็บสินค้าที่ระบุจำนวนสินค้าติดลบหรือไม่

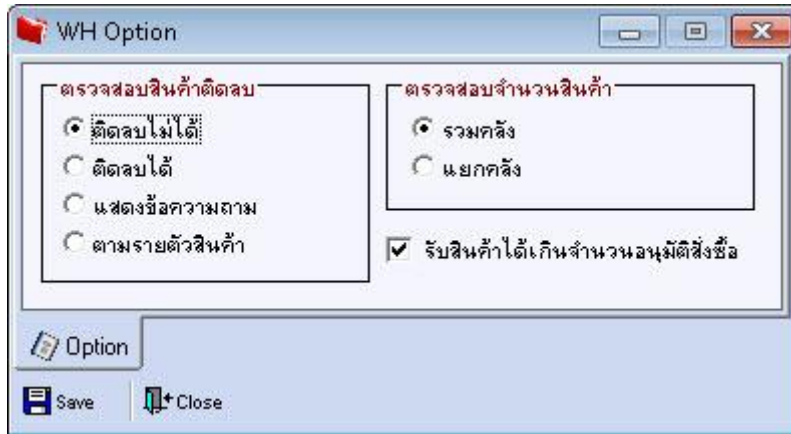
3. การเพิ่ม Option ตรวจสอบจำนวนสินค้าแยกตามคลังและที่เก็บ จะมีผลกับหน้าต่างระบบ WH ดังนี้

- หน้าต่างจ่ายสินค้าออก
- หน้าต่างยอดคงเหลือยกมา
- หน้าต่างปรับปรุงเพิ่มลดสินค้า
- หน้าต่างรับคืนสินค้า
- หน้าต่างโอนย้ายสินค้าออกคลัง
- หน้าต่างโอนย้ายสินค้าเข้าคลัง
- หน้าต่างรับสินค้าเข้า
- หน้าต่างส่งคืนสินค้า

4. การตรวจสอบสินค้าติดลบให้มองตาม Option ตรวจสอบสินค้าติดลบหน้าต่าง WH Option

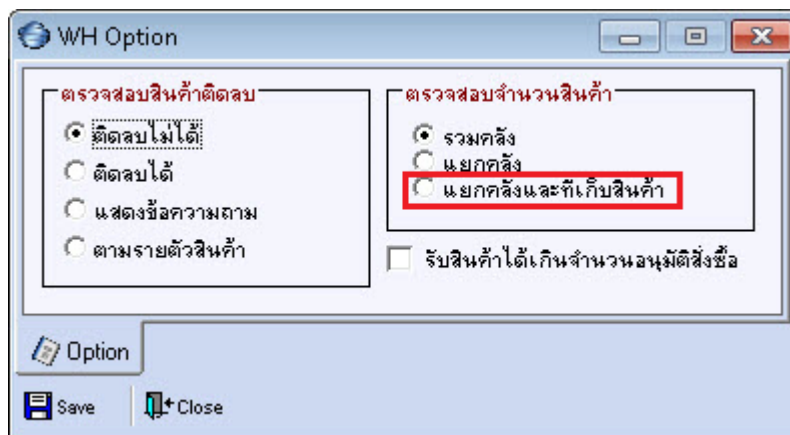
Overview

เพิ่มการกำหนดเงื่อนไขตรวจสอบสินค้าติดลบแยกตามคลังและที่เก็บ โดยลักษณะการทำงานจะคล้ายกับการตรวจสอบสินค้าติดลบตามคลังและที่เก็บของระบบ IC ที่สามารถตรวจสอบสินค้าในระบบที่เก็บสินค้าได้ ซึ่งการกำหนดเงื่อนไขดังกล่าวจะมีผลต่อการตรวจสอบจำนวนสินค้าในหน้าต่างระบบ WH ที่มีผลต่อการเพิ่ม-ลดสินค้าทุกหน้าต่างหน้าต่างเดิมก่อนแก้ไข



รูปที่ 1 หน้าต่าง WH Option ก่อนแก้ไข

หน้าต่างหลังแก้ไข



รูปที่ 2 หน้าต่าง WH Option หลังแก้ไข

รายละเอียดการแก้ไข

1. Option “ตรวจสอบจำนวนสินค้า”

เพิ่มให้เลือกตาม “แยกคลังและที่เก็บสินค้า” อีก 1 รายการ

ทำให้กำหนดได้ว่าจำนวนที่ใช้ตรวจสอบสินค้าติดลบ มองจำนวนแบบใดจาก 3 แบบ คือ

- 1) รวมคลัง
- 2) แยกคลัง
- 3) แยกคลังและที่เก็บสินค้า

No.	คอลัมน์	คำอธิบาย	จำนวน อักษร ๕	บังคับใส่ ข้อมูล (Y,N)	ชนิด คอลัมน์
1	ตรวจสอบสินค้าติด ลบ	Optionสำหรับกำหนดการทำงานหลังบันทึก เอกสารแล้วส่งผลให้สินค้ามีจำนวนติดลบ ดังนี้ ติดลบไม่ได้ ติดลบได้ แสดงข้อความถาม ตามรายตัวสินค้า	-	Y	Radio Button
2	ตรวจสอบจำนวน สินค้า	ใช้เป็นเงื่อนไขในการตรวจสอบสินค้าติดลบโดย แยกความละเอียดในการตรวจสอบเป็น 3 ระดับ ดังนี้ รวมคลัง แยกคลัง แยกคลังและที่เก็บสินค้า	-	Y	Radio Button
3	รับสินค้าได้เกิน จำนวนอนุมัติสั่งซื้อ	กรณีมีการอ้างอิงเอกสารอนุมัติสั่งซื้อระบบ PO มา ทำรายการรับสินค้าเข้า สามารถรับสินค้าได้เกิน จำนวนที่ระบุไว้ในเอกสารอนุมัติสั่งซื้อหรือไม่	-	N	Check Box

เงื่อนไขการใช้งานอื่นๆของหน้าต่าง WH Option

1. ไม่เก็บประวัติการบันทึกข้อมูลหน้าต่าง WH Option
2. การเปลี่ยนแปลงข้อมูลที่หน้าต่าง WH Option จะมีผลแยกแต่ละสาขา

หน้าต่างบันทึกข้อมูลในระบบ WH

การบันทึกเอกสารระบบ WH ที่มีผลต่อยอดสินค้าคงเหลือทั้งฝั่งรับและฝั่งจ่าย จะทำงานตามที่ได้กำหนดให้ตรวจสอบสินค้าติลลจากหน้าต่าง WH Option

No.	รหัสสินค้า	ชื่อสินค้า	คลัง	ที่เก็บ	หน่วยนับ	จำนวน
1	AC๓0001	ปากกาเขียน CD	30	030	ด้าม	5,000
2						.000
3						.000
4						.000
5						.000
6						.000
7						.000
8						.000
9						.000
10						.000
11						.000
12						.000
รวม						5,000

รายละเอียดการแก้ไข

1. เพิ่มให้ตรวจสอบสินค้าติลลได้ตามที่เก็บ ในหน้าต่างระบบ WH ดังนี้
หน้าจอที่บันทึกรับสินค้า(มีผลกรณีแก้ไขเอกสาร โดยลดจำนวนสินค้าลงหรือลบเอกสารใบนั้น)
 - หน้าต่างยอดคงเหลือยกมา
 - หน้าต่างปรับปรุงเพิ่มลดสินค้า
 - หน้าต่างรับคืนสินค้า
 - หน้าต่างโอนย้ายสินค้าเข้าคลัง
 - หน้าต่างรับสินค้าเข้า

หน้าจอที่บันทึกจ่ายสินค้า

- หน้าต่างจ่ายสินค้าออก
 - หน้าต่างปรับปรุงเพิ่มลดสินค้า
 - หน้าต่างโอนย้ายสินค้าออกคลัง
 - หน้าต่างส่งคืนสินค้า
2. เมื่อมีสินค้าติลล ให้มีการการแสดงความตามการกำหนด WH Option ตามกรณีดังนี้
ตัวอย่างการทำรายการสินค้า มีสินค้าและจำนวนคงเหลือดังนี้

รหัสสินค้า	รหัสคลัง	รหัสที่เก็บ	จำนวน คงเหลือ
T75-585	-	-	0
P22GAT	01	01	2
	01	02	7
	02	05	6

2.1 สินค้าติดลบไม่ได้ – กรณีบันทึกเอกสาร,แก้ไขเอกสาร,ลบเอกสาร

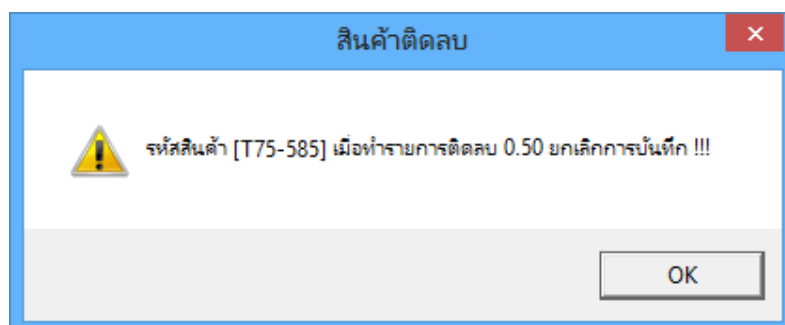
สามารถตรวจสอบยอดสินค้าหลังการบันทึกเอกสารได้ว่าเมื่อบันทึกเอกสารแล้วสินค้าแต่ละชิ้นในเอกสารจะมียอดติดลบหรือไม่ พร้อมกับแสดงจำนวนที่ติดลบเมื่อทำการรายการแยกตาม Option การตรวจสอบจำนวนสินค้าดังนี้

รหัสสินค้า	รหัสคลัง	รหัสที่เก็บ	Option	จำนวนจ่ายออก	สถานะการบันทึก
T75-585	01	01	รวมคลัง	0.5	ยกเลิกบันทึก
	01	01	แยกคลัง	0.5	ยกเลิกบันทึก
	01	01	แยกคลังและที่เก็บ	1	ยกเลิกบันทึก
P22GAT	01	01	รวมคลัง	8	บันทึกผ่าน
	01	01	แยกคลัง	5	บันทึกผ่าน
	01	01	แยกคลังและที่เก็บ	5	ยกเลิกบันทึก

การแสดงความผิดปกติ

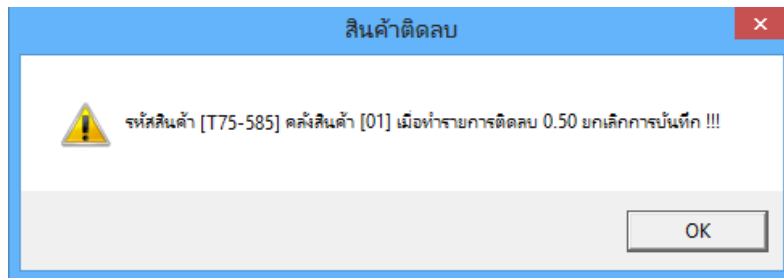
2.1.1 กรณีรวมคลัง

-แสดงรหัสสินค้า... จำนวนติดลบ...



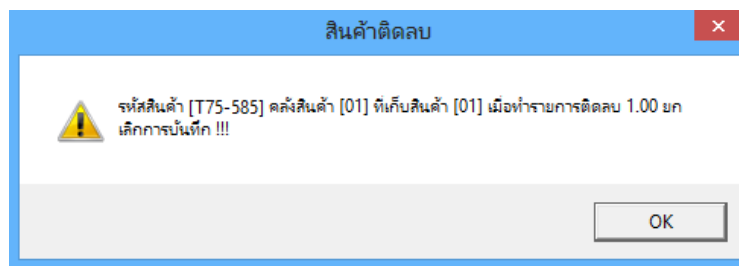
2.1.2 กรณีแยกคลัง

-แสดงรหัสสินค้า... รหัสคลังสินค้า... จำนวนติดลบ...

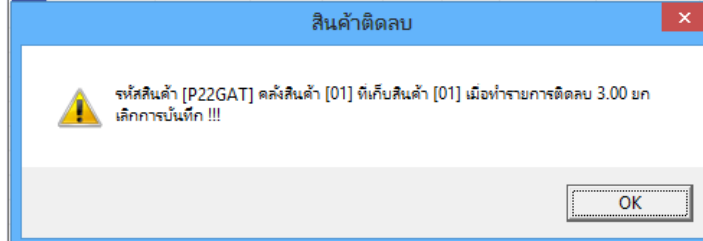


2.1.3 กรณีแยกคลังและที่เก็บสินค้า

-แสดงรหัสสินค้า... รหัสคลังสินค้า... รหัสที่เก็บสินค้า... จำนวนติดลบ...



No.	รหัสสินค้า	ชื่อสินค้า	หน่วยนับ	คลัง	ที่เก็บ	จำนวน	ต้นทุน/หน่วย	จำนวนเงิน
1	P22GAT	P22GAT	ชิ้น	01	01	5.00	2,200.00	11,000.00



2.2 แสดงข้อความถาม เมื่อมีการบันทึกรายการแล้วส่งผลให้สินค้าติดลบหน้าจอจะแสดงข้อความว่าต้องการบันทึกเอกสารหรือไม่ โดยลักษณะกล่องข้อความจะมี 2 ตัวเลือกคือ "Yes" ทำการบันทึกต่อไป(สามารถบันทึกติดลบได้), "No" ยกเลิกการบันทึกพร้อมกับปิดกล่องข้อความ

ลักษณะพิเศษเพิ่มเติมของกล่องข้อความ

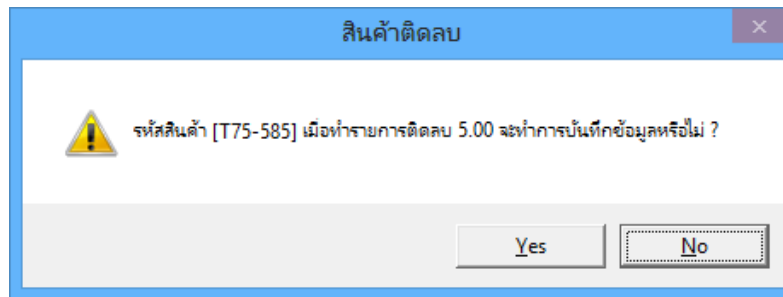
- กรณีแสดงข้อความกล่องข้อความจะไม่สามารถกดปุ่มกากบาทปิดกล่องข้อความได้
- Default ที่ปุ่ม No

รหัสสินค้า	รหัสคลัง	รหัสที่เก็บ	Option	จำนวนจ่ายออก	สถานะการบันทึก
T75-585	01	01	รวมคลัง	5	แสดงข้อความถาม
	01	01	แยกคลัง	3	แสดงข้อความถาม
	01	01	แยกคลังและที่เก็บ	2.5	แสดงข้อความถาม
P22GAT	01	01	รวมคลัง	8	บันทึกเอกสาร
	01	01	แยกคลัง	13	แสดงข้อความถาม
	01	01	แยกคลังและที่เก็บ	2	บันทึกเอกสาร

แยกประเภทการแสดงความตาม Option ตรวจสอบจำนวนสินค้าติดลบดังนี้

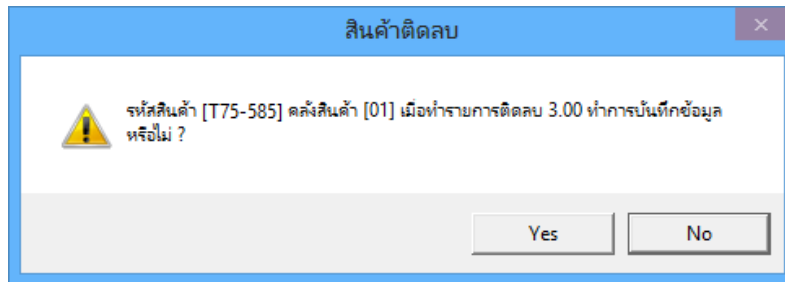
2.2.1 กรณีรวมคลัง

-แสดงรหัสสินค้า... จำนวนติดลบ...

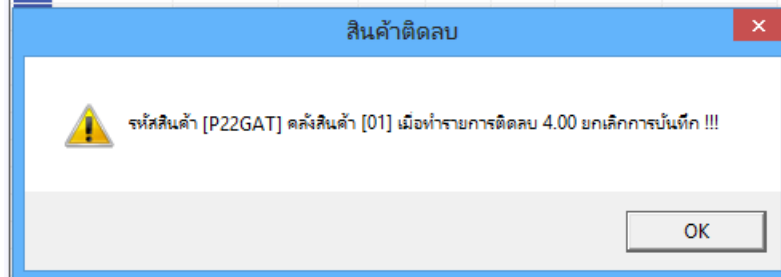


2.2.2 กรณีแยกคลัง

-แสดงรหัสสินค้า... รหัสคลังสินค้า... จำนวนติดลบ...



No.	รหัสสินค้า	ชื่อสินค้า	หน่วยนับ	คลัง	ที่เก็บ	จำนวน	ต้นทุน/หน่วย	จำนวนเงิน
1	P22GAT	P22GAT	ชิ้น	01	01	13.00	2,200.00	28,600.00



2.2.3 กรณีแยกคลังและที่เก็บสินค้า

-แสดงรหัสสินค้า... รหัสคลังสินค้า... รหัสที่เก็บสินค้า... จำนวนติดลบ...

